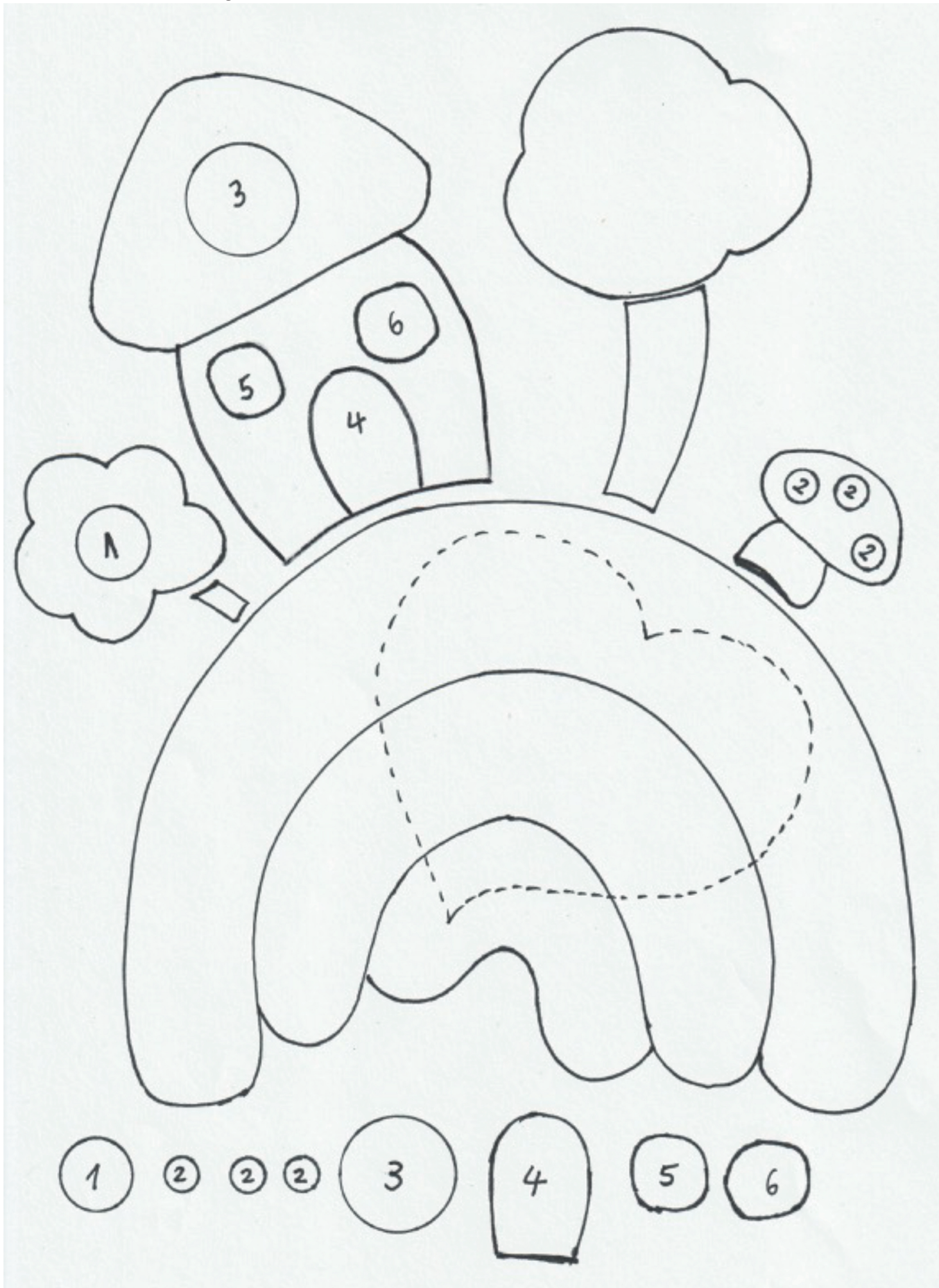


Instructions

Pochette application



Matériel utilisé (suffisant pour au moins 12 pochettes) :	Article n°	Quantité
Sac en coton, 100% coton, non imprimé, couleur naturelle, environ 250 x 300 mm, Manche environ 105 mm, 1 pièce	468134	12
Sac en coton, 100% coton, non imprimé, couleur naturelle, environ 250 x 300 mm, Manche environ 110 mm, 100 pièces	468464	Selon besoin
Feutre artisanal, 100 % polyester, différentes couleurs, assorti, environ 200 x 300 mm, environ 2 mm d'épaisseur, lot de 27	663129	1
Fil à broder - set, 100% coton, 52 brins, 26 couleurs différentes de 8 m de long chacun, lot de 52	576952	1
Fibres de rembourrage super moelleuses, fibres creuses 100 % polyester, hypoallergéniques, extra légères. moelleux et durable, lavable jusqu'à 95°C, passe au sèche-linge, blanc, 300 g	936282	1
Fibres de rembourrage super moelleuses, fibres creuses 100 % polyester, hypoallergéniques, extra légères. moelleux et durable, lavable jusqu'à 95°C, passe au sèche-linge, blanc, 1000 g	661541	Selon besoin
Boutons en plastique, triés sans engagement, de différentes couleurs et formes, environ ø 10 - 37 mm, 500 g	554392	1
Matériel recommandé :		
Craie de tailleur - set, 2 stylos avec pinceau, blanc/bleu, environ 100 mm de long, 1 taille-crayon, 3 pièces	652182	Selon besoin
Épingles, couleurs assorties, avec tête en verre, environ 0,6 x 30 mm, 10 g	521304	Selon besoin
Aiguilles à broder avec pointe, n° 20 / 45 mm, œillet 7 mm x 1 mm, 25 pièces	521175	Selon besoin
Mètre ruban, plastique, imprimé des deux côtés, graduation en cm, environ 1,50 m de long, 1 pièce	516709	Selon besoin
Outils nécessaires:		
Papier anti graisse, stylo, ciseaux, craie de tailleur (stylo à craie), épingle, aiguille à broder, Mètre à ruban		



Instructions :

Découpe du chablon/des parties en feutre :

1. Imprimez la feuille de modèle.
2. Tracez le chablon du cœur avec du papier sulfurisé et découpez-le.
3. Découpez les parties individuelles inférieures et numérotées de la feuille de modèle. (Les champs numérotés dans les modèles de fleurs, de maisons et de champignons servent d'aide au placement.)
4. Découpez tous les dessins sur le chablon de l'arche, de la fleur, de la maison, de l'arbre et du champignon.
5. Placez les chablon et utilisez un stylo à craie pour transférer le motif sur le feutre à l'aide du modèle (les couleurs de feutre appropriées sont visibles dans les instructions illustrées).
6. Découpez des morceaux de feutrine tracés dans le feutre.

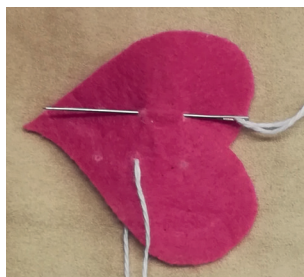
Points de broderie utilisés :

Point arrière



1. Le fil sort de l'envers du tissu.
 2. Insérez l'aiguille à droite du fil (dans le trou de perforation précédent), sortez l'aiguille du tissu à la même distance à gauche, tendez le fil.
 3. Répétez les points comme décrit.
- Danger! Tous les points doivent être de la même longueur.

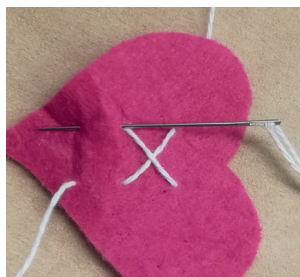
Point de croix



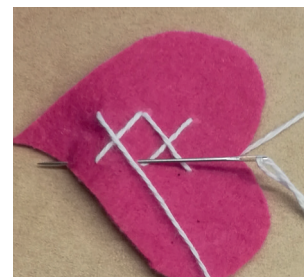
1. Tracez des lignes de guidage ou des points avec un stylo à craie. Sortez le fil du tissu par l'arrière, percez le point supérieur droit (le fil passe en diagonale) et guidez l'aiguille tout droit vers la gauche.



2. Tendez le fil et cousez en croix jusqu'au point inférieur droit, redressez l'aiguille et déplacez-la vers la gauche à la même distance.



3. Serrez le fil et brodez d'autres points de croix comme décrit ci-dessus (toujours coude dans les trous de point précédent). CONSEIL! Vous pouvez facilement pratiquer ce point lorsque vous cousez des boutons.



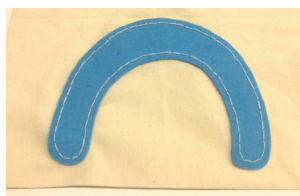
Couture sur les parties en feutrine :



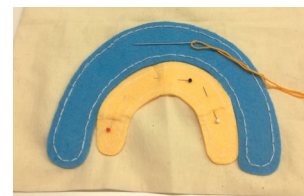
1. Épinglez le nœud bleu avec des épingles au milieu de la moitié inférieure du sac (uniquement sur la couche supérieure de la pochette).



2. Pour une couture droite, tracez une ligne de guidage à l'intérieur du nœud (craie au crayon). Ligne de guidage env. 5 mm du bord extérieur de la feuille.



3. Cousez le nœud avec un point arrière (voir ci-dessus). Assurez-vous que les parties en feutre sont cousues uniquement sur le devant du sac.



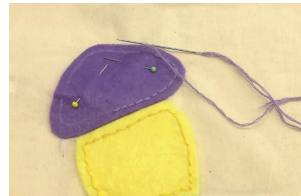
4. Épinglez et brodez le nœud jaune foncé (voir points 1 à 3).



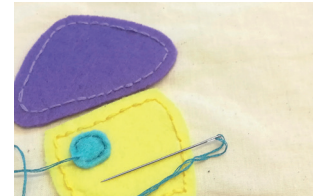
5. Épinglez le nœud rose et cousez-le (voir points 1 à 3).



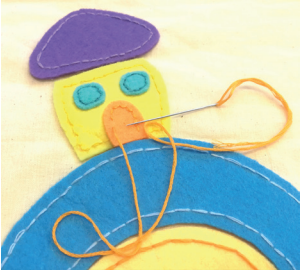
6. Épinglez et cousez la maison jaune clair.



7. Épinglez le toit violet et cousez-le.



8. Épinglez et cousez les fenêtres turquoise.



9. Épinglez la porte orange et cousez-la.



10. Épinglez et cousez la lucarne jaune foncé et le tronc de l'oranger.



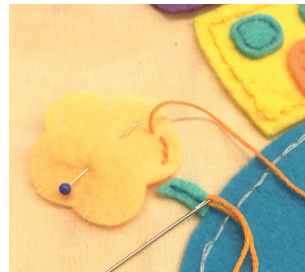
11. Épinglez la couronne de l'arbre turquoise en place et cousez la couronne sur les 2/3 du chemin.



12. Remplissez la cime de l'arbre de bourre de fibres. (Quantité selon l'épaisseur souhaitée.)



13. Fermez la suture de couronne restante.



14. Épinglez la tige de la fleur turquoise et cousez-la au milieu avec un point arrière. Épinglez et cousez la fleur jaune foncé.



15. Épinglez l'intérieur rose de la fleur et fixez-la avec un point de croix (voir ci-dessus).



16. Épinglez le corps du champignon jaune foncé et fixez-le avec un point de croix.



17. Épinglez la tête de champignon et cousez-la.



18. Cousez les différents points de la tête de champignon au point de croix. (Ou bien broder avec du fil.)



19. Épinglez le cœur rose et cousez le cœur sur les 2/3 du chemin.



20. Remplissez le cœur de fibres de remplissage. (Quantité selon l'épaisseur souhaitée.) Fermez la couture restante du cœur.



21. Cousez toutes les extrémités des fils à l'intérieur du sac, coupez les fils restants. Boutons sécurisés avec points de croix.

L'équipe créative d'OPITEC vous souhaite beaucoup de plaisir lors de la mise en œuvre !